

# Rapport d'activité Premiers Cris

---

Association de recherche  
sur la petite enfance

2022 - 2023





À la rencontre entre **Science et Design**, Premiers Cris facilite la réalisation de projets de **recherche-action collaborative** au sein des lieux fréquentés par les jeunes enfants, de 0 à 6 ans.

Cette démarche valorise l'expérience des actrices et acteurs de la petite enfance et tend à repenser les pratiques de recherche.

**Premiers Cris œuvre ainsi à améliorer l'accompagnement des jeunes enfants et à réduire les inégalités de développement dès le plus jeune âge.**

# SOMMAIRE

<b>ÉDITO</b>	
<i>Le mot des co-fondatrices</i>	7
<b>À PROPOS</b>	
<i>Nos valeurs</i>	8
<i>Qui sommes-nous ?</i>	8
<i>L'équipe</i>	8
<i>Nos actions</i>	9

## 1. RECHERCHE

<i>1.1. La recherche-action collaborative chez Premiers Cris</i>	10
<i>1.2. Le projet de recherche RAC#3</i>	12

## 3. FORMATIONS

<i>3.1. Le développement des jeunes enfants et l'apprentissage</i>	18
<i>3.2. Les pédagogies actives</i>	18
<i>3.3. L'éveil culturel et artistique</i>	19
<i>3.4. Le développement du tout-petit à l'ère numérique</i>	19

## 5. RESSOURCES

<i>5.1. PODCAST L'alliance de la science et du design pour la petite enfance</i>	24
<i>5.2. RAPPORT La médiation au sein des projets de recherche-action de Premiers Cris</i>	26
<i>5.3. RAPPORT De la recherche aux politiques publiques dans la petite enfance</i>	27

## 2. CRÉATION Le Chronoclap

<i>2.1. Présentation</i>	16
<i>2.2. Dispositif</i>	16
<i>2.3. Utilisation</i>	17

## 4. CONNEXITÉ

<i>4.1. Projet collaboratif Funambule &amp; Cie Ateliers d'idéation Aménagements</i>	20
<i>4.2. Événements Festival de l'apprendre Table-rondes autour du multilinguisme</i>	21
<i>4.3. COLLOQUE Faire recherche ensemble pour la petite enfance #2</i>	22



# ÉDITO

## Le mot des co-fondatrices

---

Après 4 ans d'exploration au sein du CRI, Premiers Cris a pris son envol en 2022 avec la création de l'association du même nom. Les co-fondatrices ont également évolué dans leur parcours. Lisa est désormais maîtresse de conférences à l'Université de Lille, ainsi que présidente de l'association. Quant à Marion, elle a soutenu sa thèse en décembre 2022 et se consacre depuis à temps plein à Premiers Cris, en tant que directrice.

Côté recherche, nous avons poursuivi nos collaborations avec Théo Samain-Raimbault et Charlotte Esquerré. Dorian Lalibert et Tess Bury nous ont aussi rejoint pour quelques mois. Ensemble, nous avons mis en œuvre un troisième projet de recherche-action collaborative, réalisé cette fois en école maternelle. Ce projet a été mené grâce à l'investissement d'une superbe équipe de co-chercheur-es, aboutissant en des publications à venir...

Parallèlement, nous avons poursuivi et enrichi nos contenus de formation, afin de soutenir le développement des connaissances et du pouvoir d'agir des professionnel·les exerçant auprès de jeunes enfants. Ces formations sont consacrées à différents domaines d'expertise de Premiers Cris : développement du jeune enfant, pédagogies actives, éveil artistique et culturel et bien sûr usages numériques des tout-petits (en lien avec le MOOC#petiteculnum créé précédemment).

Nous avons aussi organisé et participé à plusieurs événements autour de thématiques qui nous tenaient à cœur : l'alliance entre science et design pour la petite enfance, le langage et le multilinguisme et enfin la recherche-action collaborative grâce à l'organisation de la deuxième édition de notre colloque « Faire recherche ensemble pour la petite enfance ».

Petite nouveauté : nous avons collaboré avec l'association Rézo'Minot dans la création de leur lieu d'éveil et de soin « Funambule & Cie » pour les tout-petits à Caen. Ceci fut l'occasion d'allier différemment nos connaissances en science et en design afin d'accompagner dans une démarche collective la création des espaces qui font lien au sein de ce lieu (hall d'accueil, espaces d'attente, parcours).

Ainsi, au cours de cette période 2022-2023, nous avons saisi de nouvelles opportunités et rencontré de nouveaux enjeux dans le milieu de la petite enfance, toujours en créant des ponts entre la science et le design. Notre méthodologie de recherche-action a été éprouvée une troisième fois, faisant l'objet d'améliorations et d'une réflexion poussée, notamment autour de la médiation. Nous arrivons désormais à une phase de capitalisation et dissémination des projets menés afin de faciliter les collaborations futures. Chaque projet est pensé comme une nouvelle opportunité de faire recherche et création dans la petite enfance. À travers ce renouveau, nous choisissons de positionner nos actions en 4 thématiques (Recherche, Formations, Création, Connexité et Ressources décrites en page 7), que nous espérons vivement poursuivre à vos côtés durant les prochaines années... et pourquoi pas à Lille où nous sommes désormais installé-es !

# À PROPOS

Premiers Cris est une association de recherche sur la petite enfance dont la mission principale est d'œuvrer à réduire les inégalités de développement dès la petite enfance. Pour cela, Premiers Cris propose de **repenser les pratiques de recherche en alliant Science, Design et Terrain**. En facilitant la réalisation de **projets de recherche-action collaborative**, Premiers Cris travaille à l'amélioration de l'accueil des jeunes enfants dans des lieux qu'ils-elles fréquentent<sup>1</sup>.

Premiers Cris souhaite ainsi faire évoluer les pratiques de recherche afin de **renforcer les expertises des professionnel·les de petite enfance, investiguer les problématiques de terrain et ancrer les expérimentations dans l'environnement et le quotidien du jeune enfant**.

.....  
 1. Nous incluons ici tous les lieux fréquentés par l'enfant âgé de 0 à 6 ans, tels que les établissements d'accueil du jeune enfant (EAJE), les écoles maternelles ou encore les tiers lieux (types espaces culturels, centres périscolaires, etc.)

## Nos valeurs

Notre équipe a défini un ensemble de valeurs devant être respectées par la communauté engagée dans les actions de Premiers Cris :

- Le **respect du bien-être** global de l'enfant et de celles et ceux qui l'entourent ;
- L'**engagement éclairé** de la part des équipes ;
- La **transparence** des actions, des outils et des supports de recherche ;
- L'**horizontalité** des savoirs et la **reconnaissance** des pratiques ;
- La **protection** des données personnelles ;
- L'**ouverture** d'esprit ;

## Qui sommes-nous ?

Premiers Cris a été créé en septembre 2018 par **Lisa Jacquey**, maîtresse de conférences en psychologie du développement à l'Université de Lille et **Marion Voillot**, designer-chercheuse. Jeunes chercheuses aux compétences complémentaires, Lisa et Marion portent toutes deux l'envie de faire de la recherche autrement, de manière plus collaborative (avec l'ensemble des acteurs et actrices de la petite enfance) et plus écologique (s'intégrant dans l'environnement de l'enfant et de son entourage).

Premiers Cris est né au sein du CRI (devenu depuis le Learning Planet Institute).

## L'équipe

### LES co-fondatrices

**Lisa Jacquey** Maîtresse de conférences à l'Université de Lille

**Marion Voillot** Designer-chercheuse

### LES membres associé·es 2022-2023

**Tess Bury** Étudiante

en design graphique (stagiaire)

**Dorian Lalibert** diplômé d'un master

en sciences cognitives (assistant de recherche)

**Charlotte Esquerré** Coordinatrice RAC

**Théo Samain-Raimbault** Philosophe indépendant, médiateur RAC

## Nos actions

### • Recherche

Les **projets de recherche-action collaborative** (ou RAC) sont menés conjointement par une équipe de co-chercheur·es au sein des lieux fréquentés par les jeunes enfants (par ex., en crèche, à l'école maternelle ou au sein des tiers-lieux culturels) afin d'élargir les connaissances scientifiques et de valoriser les savoirs expérimentiels dans le milieu de la petite enfance (0-6 ans).

### • Création

Premiers Cris développe des **dispositifs** favorisant les interactions entre les tout-petits, les personnes qui en prennent soin et leur environnement. Ces dispositifs sont entièrement documentés afin d'être facilement reproduit·es par les acteur·rices de l'éveil et de l'éducation qui souhaiteraient s'en emparer.

### • Formations

Premiers Cris développe des contenus de formation rigoureux scientifiquement et accessibles au plus grand nombre. Les **MOOCs** sont des contenus de formation en vidéos accompagnés de kits pédagogiques à télécharger. L'équipe anime, sur demande, des **contenus de formations** autour de différentes thématiques.

### • Connexité

Nous traduisons chez Premiers Cris, le terme de « connexité » par le fait de tisser des liens entre les communautés d'acteurs et actrices dans le domaine de la petite enfance.

Cette thématique d'action se traduit par l'organisation **d'événements**, véritables moments d'échanges de connaissances et de discussion entre les différent·es acteurs et actrices de la petite enfance, issu·es de la recherche académique, de la recherche en design ou des pratiques de terrain.

Afin de répondre à différents enjeux et défis de la petite enfance, Premiers Cris accompagne des **projets en collaboration avec d'autres acteurs et actrices du milieu**.

### • Ressources

Afin d'enrichir nos connaissances sur le milieu de la petite enfance, nous collaborons régulièrement avec des expert·es issu·es de différentes disciplines afin de **produire des ressources (rapports, podcasts, bibliographie, etc.)** que nous publions en libre accès sur notre site internet.

à retrouver sur :  
<https://www.premierscris.org>

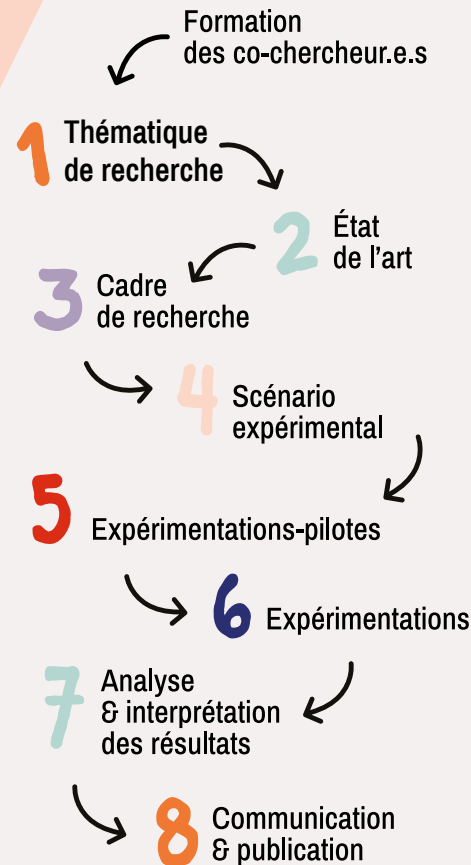


# 1. RECHERCHE

## 1.1. La recherche-action collaborative chez Premiers Cris

Premiers Cris s'engage à **faciliter la réalisation de projets de recherche-action collaborative** (ou RAC) au sein des lieux d'accueil du jeune enfant (0-6 ans). Cette recherche est menée conjointement par une équipe de **co-chercheur·euses composée de professionnel·les exerçant auprès de jeunes enfants, de scientifiques et designers.**

Pour cela, Premiers Cris a développé une **méthodologie en huit points qui repose sur la complémentarité entre deux méthodes de recherche, en Science et en Design.**



### Les objectifs :

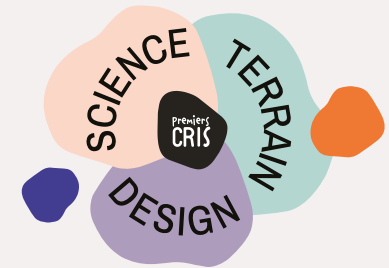
- Faire **émerger des problématiques de terrain** afin d'accompagner les professionnelles dans l'amélioration de leurs pratiques au quotidien.
- Permettre **une transmission des connaissances scientifiques** sur le jeune enfant ainsi qu'un processus de **valorisation de l'expertise des professionnelles.**
- **Élargir le champ des connaissances scientifiques** dans le domaine de la petite enfance.

## Le rôle des co-chercheur·es

- **Les professionnel·les de petite enfance** sont à la fois **les personnes initiatrices et investigatrices**, ils et elles seules possédant l'expertise du terrain grâce à leur présence quotidienne auprès des enfants. Ils et elles participent à la définition du cadre de recherche, mènent les expérimentations et aident à l'interprétation des résultats.

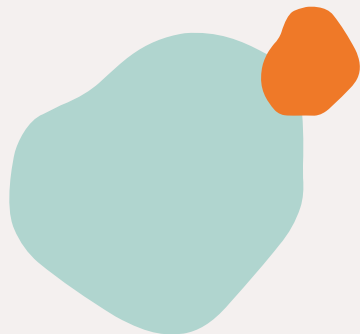
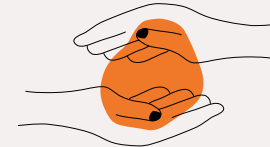
- **Les scientifiques** sont les **garant·es de la rigueur méthodologique et théorique** du projet : ils et elles analysent le contexte, participent à la définition du cadre de recherche, pensent les expérimentations et la récolte de données, et participent à l'analyse et à l'interprétation des résultats.

- **Les designers** ont pour rôle **d'assurer la place centrale de l'expérience vécue par le jeune enfant** et les professionnel·les qui l'entourent, au sein de la recherche-action. Pour cela, ils et elles réalisent un travail de référencement de projets, facilitent la définition d'un cadre de recherche, réalisent le prototypage d'un dispositif de recherche et les itérations associées, participent aux expérimentations et enfin à la représentation des résultats.



## Le rôle de Premiers Cris

L'équipe **Premiers Cris**, en tant que **facilitatrice**, **accompagne** l'ensemble des co-chercheur·es dans la mise en œuvre des projets de recherche-action collaborative. Des médiateur·rices formé·es par notre équipe s'assurent de l'avancement des projets, de la communication entre les parties prenantes, ainsi que du bien-être de chacun·e.



## 1.2. Le projet de RAC#3

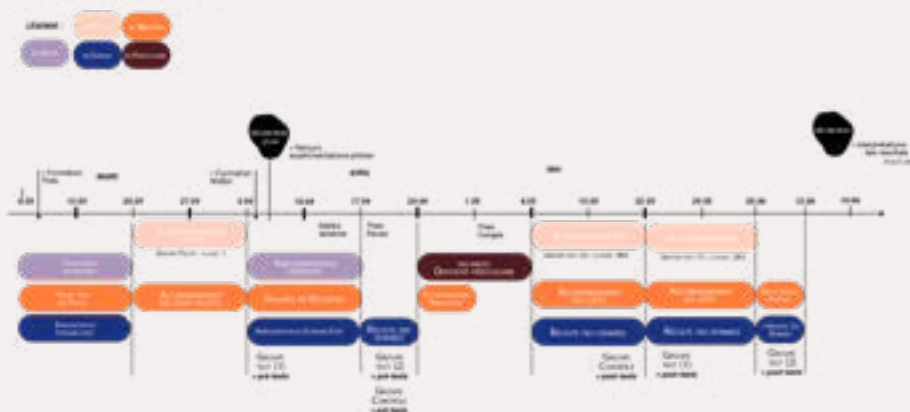
Après deux premiers projets de RAC sur la thématique de la communication entre professionnel·les au sein des EAJE (2020-2021) et de la médiation culturelle auprès des très jeunes enfants (2021-2022), le troisième projet de RAC facilité par Premiers Cris a porté sur la **thématique du temps perçu par les enfants à l'école maternelle**. Il a été mené conjointement par une équipe de co-chercheur·es composée de **la designer Lou Vettier, du scientifique Olivier Mascaro et de plusieurs professionnel·les de l'éducation en maternelle** (enseignant·es, ATSEM, animateurs et animatrices). Le projet s'est déroulé de septembre 2022 à juin 2023 au sein de 3 établissements de la ville de Paris.

Les capacités des enfants à représenter le temps se développent progressivement au cours de la petite enfance (Tillman & Walker, 2022). Vers l'âge de 2-3 ans, les enfants

semblent avoir des **difficultés à dissocier l'écoulement du temps des événements qui s'y produisent** (e.g., McColgan & McCormack, 2008 ; McCormack & Hoerl, 2017). Ce n'est que vers l'âge de 4-5 ans environ qu'ils commencent à se représenter le temps comme **un référentiel linéaire et unidirectionnel sur lequel s'organisent les événements** (Tillman et al. 2017). À l'école maternelle, ces difficultés à représenter le temps pourraient causer **un sentiment d'incertitude chez les enfants** quant au déroulé de la journée, ce qui serait susceptible de **dégrader le climat de classe**. L'objectif de cette étude était de **faciliter l'acquisition des capacités à représenter le temps chez les enfants âgés de 3 à 5 ans par une intervention en classe** et d'évaluer les effets de celle-ci sur les capacités des enfants à représenter le temps et sur le climat de classe.

Pour cela, l'équipe de co-chercheur·euses a conjointement créé le « **Chronoclap** » (photo en pages suivantes). Ce dispositif, manipulé par les enfants, permet de **représenter le déroulé des activités de la journée grâce à un système de languettes et de billes colorées**. Une fois chaque activité terminée, l'enfant peut abaisser la languette correspondante pour faire tomber la bille et avancer un personnage sur la frise du temps de la journée (voir p 14-15).

RAC#3 - CALENDRIER MARS-JUN 2023



**142 enfants, scolarisés en petite, moyenne et grande sections dans trois écoles maternelles**, ont accueilli le Chronoclap en classe durant **2 semaines** (groupe « test »). Avant et après l'intervention, nous avons mesuré la capacité des enfants à représenter le temps selon deux critères : **la représentation de la journée** et **la représentation abstraite du temps**. Les enseignantes ont évalué la capacité de 107 enfants à manipuler le Chronoclap, ainsi que le climat de classe perçu quotidiennement. 68 enfants (groupe « témoin ») ont participé selon le même protocole mais sans intervention.

Les résultats suggèrent qu'en **moyenne et grande sections de maternelle, les enfants semblent capables de manipuler correctement le Chronoclap mais que les petites sections rencontrent plus de difficultés**.

Concernant les compétences à représenter la journée, un effet positif du Chronoclap est rapporté suite à l'intervention - **une différence significative avant/après est observée pour le groupe test uniquement, dès la petite section**. Pour les compétences liées à la représentation abstraite du temps, des progrès sont observés entre la petite et les moyenne et grande sections, sans effet du Chronoclap. Pour le climat de classe, la tendance suivante est observée : les enseignantes du groupe test déclarent un meilleur climat de classe moyen que les enseignantes du groupe contrôle.

Pour conclure, il semble que le **Chronoclap soit un outil prometteur pour faciliter la représentation de la journée chez les enfants dès l'âge de 3 ans**, ce qui pourrait œuvrer à améliorer le climat de classe à l'école maternelle.

## Les co-chercheur.es



Olivier Mascaro

Scientifique

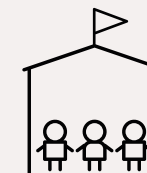
Olivier est chargé de recherche à l'Integrative Neurosciences and Cognition Centre (INCC) du CNRS & de l'Université Paris Cité.



Lou Vettier

Designer

Lou est designer indépendante. Elle aime fabriquer des objets à dimension pédagogique pour dévoiler des aspects obscurs des technologies.



### Professionnel·les de l'éducation

- école maternelle Violet (Paris 15)
- école maternelle Émeriau (Paris 15)
- école maternelle Pyrénées (Paris 20)





# 2. CRÉATION

## Le Chronoclap

### 2.1. Présentation

Le Chronoclap est un dispositif destiné aux élèves et acteur-trices de l'école maternelle. Objet interactif, il s'agit d'un outil à manipuler par les élèves qui matérialise le temps qui s'écoule au cours d'une journée d'école à travers la représentation chronologique des différentes activités de la journée.

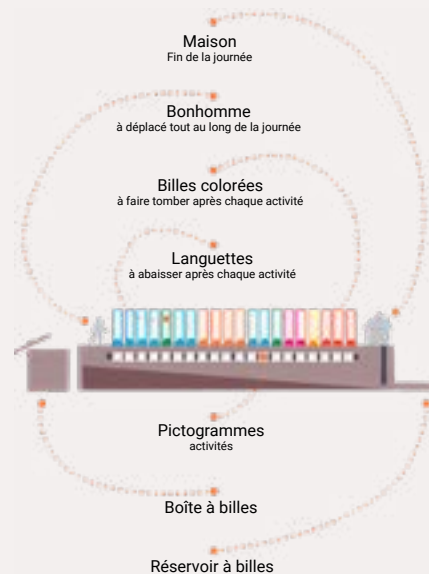
L'organisation du temps scolaire, souvent complexe, peut provoquer de nombreux questionnements ainsi que de l'anxiété pour les jeunes élèves qui ont du mal à se repérer au cours d'une journée ou d'une semaine à l'école. A cet âge, les enfants commencent tout juste à appréhender la notion abstraite du temps qui passe (minutes, heure, journée etc.) et de ses représentations (horloge, frise chronologique etc.). Ainsi, se projeter dans les différentes activités de la journée peut être difficile pour elles et eux.

Suite à un processus itératif mené directement dans les classes de maternelle, la version finale du dispositif est documentée dans un livret afin de pouvoir être librement reproduite et utilisée dans toutes les écoles maternelles.

### 2.2. Dispositif

Afin de tenter de répondre à l'enjeu de l'anxiété causée par la compréhension du temps qui passe (passé/futur, durée, etc.), le Chronoclap s'appuie sur la représentation matérielle d'une journée à l'école, via :

- **Des languettes colorées**, qui correspondent aux différentes activités de la journée, indiquant la durée de l'activité par le nombre de languettes (1 languette = 30 minutes) et le lieu (en classe, à la récré,...) par la couleur
- **Un personnage** déplacé par les élèves au fur et à mesure de la journée, situé devant les languettes et avançant vers une maison, symbolisant l'élève qui traverse les activités de la journée avant de rentrer à son domicile
- **Des billes** qui tombent dans un réceptacle une fois les languettes abaissées par les élèves, symbolisant le temps écoulé.



### 2.3. Utilisation



1 Les languettes (d'activités) sont disposées sur les charnières et les billes (de mêmes couleurs) sont disposées devant les charnières.

2 Lorsque le personnage est déplacé au gré de la journée, les languettes sont abaissées et les billes atterrissent dans le réceptacle.

3 Une fois toutes les languettes abaissées, la journée est terminée !

L'objectif du Chronoclap est de co-concevoir un **dispositif original, duplicable, mobile et modulable pour permettre aux enfants de visualiser le temps qui passe** au cours d'une journée à l'école, afin de s'y repérer.

Il s'agit d'un **dispositif «open-source»**, documenté par un livret téléchargeable et facilement reproductible en fablab.

Retrouver le livret ici :



# 3. FORMATIONS

L'équipe de Premiers Cris anime, sur demande, des sessions de formation autour de différentes thématiques.

## 3.1. Le développement des jeunes enfants et l'apprentissage

Quelles sont les principales sphères de développement des jeunes enfants (0-6 ans) ? Comment les tout-petits apprennent-ils et elles du monde qui les entourent ? Et comment pouvons-nous adapter cet environnement pour qu'il soit bénéfique ? Cette formation a pour objet de transmettre les concepts clés sur le développement de l'enfant aux professionnel·les qui en prennent soin. **Elle permet de découvrir des conclusions issues de la recherche en sciences du développement et de réfléchir ensemble à leur adaptation concrète au quotidien.**



## 3.2. Les pédagogies actives

La première moitié du 20e siècle a été marquée par plusieurs pédagogies (Montessori, Reggio Emilia, Decroly, ou encore Freinet) aux caractéristiques communes : autonomie de l'enfant, droit à l'essai-erreur, inclusion, mobilisation du corps et des sens dans les apprentissages, etc., afin d'accompagner le tout-petit dans son émancipation. Ces dernières années, ces pédagogies dites "actives" connaissent un regain d'intérêt dans notre société. **Cette formation propose ainsi de revenir sur les valeurs communes portées par ces pédagogies qui pourraient inspirer le milieu de la petite enfance et la prise en soin des tout-petits.**



## 3.3. L'éveil culturel et artistique

Depuis quelques années, l'éveil culturel et artistique est au cœur de nombreuses actions à destination des jeunes enfants (0-6 ans) et de leurs accompagnant·es. Néanmoins, cette notion est complexe à appréhender et à appliquer au quotidien pour les professionnel·les de la médiation culturelle et/ou de la petite enfance. **Après une introduction des fondamentaux du développement de l'enfant, cette formation explore en théorie et en pratique, la notion d'éveil culturel et artistique afin d'accompagner les participant·es et leurs structures vers une mise en action collective.**



## 3.4. Le développement du tout-petit à l'ère numérique

En s'appuyant sur le MOOC#petiteculnum (sorti en 2021), l'équipe de Premiers Cris anime des formations à destination des professionnel·les et/ou des familles autour de l'information et la sensibilisation du développement du tout-petit à l'ère numérique : messages, impacts, usages numériques chez les jeunes enfants (0-6 ans). **Ces formations ont pour objectif de développer l'esprit**



**critique des participant·es et de permettre de se questionner collectivement, pour faire émerger des nouvelles pratiques adaptées à leurs situations.**

## 4. CONNEXITÉ

### 4.1. Projet collaboratif Funambule & Cie

Premiers Cris a accompagné l'association Rezo'Minots dans la création de son lieu Funambule & Cie, un espace unique d'accueil, d'éveil et de soin pour les enfants et leurs familles à Caen.

Ce lieu est composé d'une micro-crèche (réalisée par Les Kibis), d'un espace de soin (cabinets de kinésithérapie, orthophonie, psychomotricité etc.), d'un tiers-lieu dédié aux familles ainsi que d'un jardin en prolongement des espaces intérieurs.

#### • Ateliers d'idéation

Afin de comprendre au mieux les enjeux et donc les futurs usages de ce lieu, Premiers Cris a mené une série d'ateliers d'idéation. Ces ateliers proposaient de co-créer, avec les futures usager-ères (professionnel-les de petite enfance, professionnel-les de soin et familles notamment), les espaces d'échanges et de rencontres : le hall d'accueil, les espaces d'attente, la salle de pause, le jardin et le tiers-lieu dédié aux familles.

#### • Aménagements

La synthèse des ateliers a permis de faire émerger des propositions d'aménagements des différents espaces. À travers le choix des mobiliers, des couleurs et de la signalétique, il s'agissait de créer un lieu chaleureux, convivial, ludique et accueillant à tous les usagers.



### 4.2. Événements

#### • Festival de l'apprendre

25 janvier 2023 · Lyon

Lors de cet événement, Premiers Cris a enregistré un podcast intitulé «**L'alliance de la science et du design pour la petite enfance**» (cf page 24-25)

#### • Table-ronde "L'enjeu du langage chez le jeune enfant et du multilinguisme comme levier à la précarité"

5 juin 2023 · Montreuil

Premiers Cris a organisé avec Le PôPE93, un événement autour de **L'enjeu du langage chez le jeune enfant et du multilinguisme comme levier à la précarité** au Centre Tignous d'art contemporain à Montreuil.

Cet événement fut composé d'une première table-ronde avait pour thématique : **"L'acquisition du langage, vers une réduction des inégalités"**, animée par Marion Voillot et dans laquelle se sont réunies :

- **Marine Garguilo**, PhD orthophoniste et animatrice atelier 93, Association 1001 mots
- **Charlotte Esquerré**, médiatrice de projet de recherche-action collaborative, Premiers Cris
- **Laëtitia Graziani**, auxiliaire de puériculture, Crèche de Ménilmontant (Paris 20)
- **Bien Dobui** maîtresse de conférences en linguistique, Université de Picardie, membre du comité scientifique de Dulala.



Retrouver l'événement entièrement filmé sur le site de Premiers Cris



La seconde table-ronde intitulée **"Accessibilité des lieux d'accueil du jeune enfant, une question de langage ?"** a été animée par Lisa Jacquey et a réuni :

- **Léa Oriol**, co-fondatrice de l'association fable-Lab
- **Claire Chapelle**, éducatrice de jeunes enfants et directrice de crèche
- **Laudine Carbuccia**, doctorante en sociologie, LIEPP, Science Po

Les riches échanges ont permis de retenir trois principaux points. L'importance de **parler à son enfant dans la langue dans laquelle nous sommes le plus à l'aise** et ce, quelque soit cette langue.

L'apprentissage d'une langue permet à l'enfant de développer des **compétences sociales, cognitives et affectives essentielles pour grandir en confiance**.

Enfin, aborder le langage et le multilinguisme c'est aussi créer des **ouvertures sur d'autres sujets importants tels que la communication et la multiculturalité**, pour la découverte de soi et des autres, dès tout-petit.



## 4.3. COLLOQUE Faire recherche ensemble pour la petite enfance #2

Premiers Cris a organisé son deuxième colloque le 5 juillet 2023 dans les locaux de la Sorbonne Université.

La journée s'est organisée autour de plusieurs temps forts propices à l'échange et à la discussion entre les intervenant-es et les participant-es :

- **La présentation du processus et des résultats du troisième projet de RAC#3** mené par Premiers Cris sur « Le temps perçu par l'enfant à l'école maternelle » (cf pp.10-11) ;
- **Échanges autour d'un atelier réflexif** intitulé « Réduire les inégalités de développement dès la maternelle » ;
- **Et d'une table ronde** réunissant des expert-es complémentaires autour de la question suivante : « **Comment penser la temporalité des activités avec de jeunes enfants ? De la motivation aux capacités attentionnelles** », avec **Grégoire Borst**, Professeur des universités, LaPsyDÉ, CNRS, Université Paris Cité ;
  - **Pauline Lamy**, Directrice du Musée de Poche ;
  - **Pauline Gourlet**, MediaLab, Sciences Po ;
  - **Myriam Bessis**, Professeur des écoles et conseillère pédagogique de circonscription à Paris.



Toutes les vidéos du colloque sont en ligne sur le site de Premiers Cris.



# 5. RESSOURCES

## 5.1. PODCAST L'alliance de la science et du design pour la petite enfance

Le 25 janvier 2023 a eu lieu le **Festival de l'apprendre à Lyon**, où l'équipe de Premiers Cris était présente ! À cette occasion, nous avons organisé une table-ronde intitulée « **L'alliance de la science et du design pour la petite enfance** » autour de laquelle se sont réunies :

- **Charlotte Esquerré**, coordinatrice de recherche-action collaborative à Premiers Cris ;
  - **Laure Yziquel**, directrice de crèche & **Marie Dugué**, auxiliaire de puériculture, toutes les deux à la crèche municipale Ménilmontant à Paris ;
  - **Béatrice Madignier**, enseignante à l'école maternelle Émeriau à Paris ;
  - **Marie Paule Thollon Behar**, psychologue du développement, experte de la recherche-action et formatrice petite enfance à Lyon.
- Laure, Marie et Béatrice ont toutes trois participé à des projets de recherche facilités par Premiers Cris au sein de leurs établissements respectifs.

Les intervenantes de cette table-ronde étaient invitées à répondre aux questions suivantes :

- **Qu'est-ce qu'une recherche-action collaborative ?**
- **Qu'est-ce que la démarche scientifique peut apporter aux professionne·les de terrain ?**
- **Quels intérêts trouvent-ils à participer à de tels projets ?**

Ce podcast restitue les échanges de cette table-ronde en 2 parties : la première partie est une **présentation de la méthodologie de recherche réalisée par Marie-Paule** et la deuxième partie est un **échange entre professionnelles de terrain sur les apports et limites de la démarche.**



Écouter  
le podcast ici :





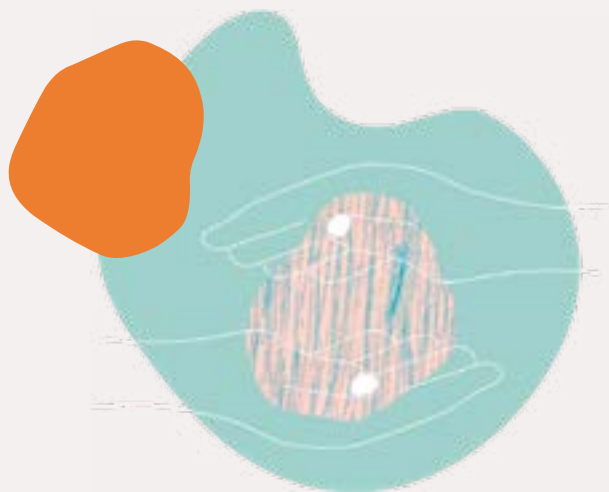
## 5.2. RAPPORT La médiation au sein des projets de recherche-action de Premiers Cris

Réalisé en collaboration avec le philosophe Théo Samain-Raimbault.

Approfondissant certains axes déjà établis par l'équipe de Premiers cris, et en particulier par ses fondatrices, le philosophe Théo Samain-Raimbault (auteur du rapport sur l'horizontalité des savoirs et la reconnaissance des pratiques au sein des projets de RAC de Premiers Cris) a notamment souligné la nécessité qu'intervienne **une médiation au sein de chaque RAC afin que l'horizontalité des relations entre parties prenantes puisse être assurée au mieux.**

Pour écrire son rapport, le philosophe s'est appuyée sur son **expérience vécue en tant que médiateur lors du troisième projet de RAC (RAC#3) facilité par Premiers Cris** autour de la thématique du « temps perçu par l'enfant en maternelle ».

C'est ainsi que le présent rapport propose tout à la fois de renseigner le lectorat sur le **déroulé pratique de la mission de médiateur-riche** portant son lot de bienfaits et de difficultés mais également d'en **tirer des enseignements et des recommandations pour les futures médiations de Premiers cris.**



Retrouver  
le rapport ici :



## 5.3. RAPPORT De la recherche aux politiques publiques dans la petite enfance

Réalisé en collaboration avec l'étudiante en économie, Maria Cano.

Dès les années 1970, le secteur de l'**éducation à la petite enfance** bénéficie d'un intérêt grandissant. Depuis les premiers programmes interventionnels tels que *Perry Preschool* ou *Carolina Abecedarian* aux États-Unis, jusqu'à la récente *Commission des 1000 jours* en France (2019), il a été montré à de nombreuses reprises l'importance de l'investissement en matière de politiques publiques pour cette période de la vie. Ces programmes, ayant historiquement pris la forme d'essais randomisés contrôlés,



sont aujourd'hui remis en question par la communauté scientifique en économie et en sciences du développement, pour leur faible capacité d'implémentation à large échelle. De nouvelles manières de faire recherche ont alors vu le jour comme l'illustrent en France, les travaux de Marie-Paule Thollon Behar et Sylvie Rayna, qui ont (re)mis les professionnel·les de petite enfance au cœur, à travers la réalisation de projets de recherche-action. Dans ce rapport, nous faisons la **synthèse de ces programmes d'intervention**, depuis les années 1970 à nos jours, en mettant en avant leurs conclusions ainsi que les points forts et les faiblesses.

Retrouver  
le rapport ici :





**FAIRE  
RECHERCHE  
ENSEMBLE #2  
POUR LA  
PETITE ENFANCE**

Colloque organisé par Premiers Cris

**Mercredi 5 juillet 2023**

**de 13h30 à 18h**


*Inscription gratuite mais obligatoire.*





**Retrouvez-nous sur**


<https://www.premierscris.org>

**Premiers Cris sur les réseaux sociaux**

 · PremiersCris

 · PremiersCris

 · premiers\_cris

 · Premiers Cris

**Contact**

[premierscris@gmail.com](mailto:premierscris@gmail.com)

**Adresse**

Bazaar St So

292 rue Camille Guérin

59800 LILLE